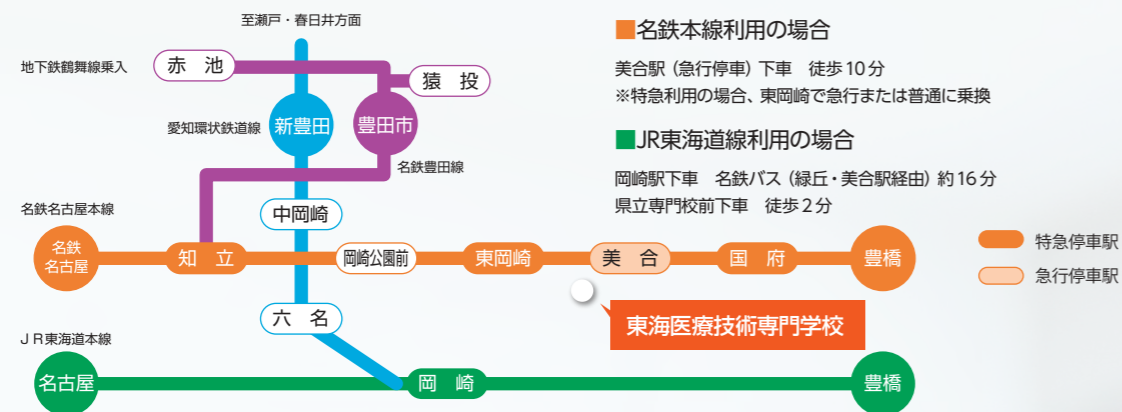


■ 電車でお越しの場合



■ お車でお越しの場合

- 高速出口を右折・直進し、名古屋方向へ降りた場合  
岡崎IC下車 料金所より岡崎方面(案内表示有)へ直進  
最初の信号を左折し直進 7つ目信号「羽根町小豆坂」を左折  
3つ目信号(押しボタン式「美合町平端」)を過ぎて  
すぐ左折(上り坂)
- 高速出口を左折し、豊橋方向へ降りた場合  
岡崎IC下車 料金所より豊橋方面(案内表示有)へ左折し国道1号へ  
大平橋、蛭橋を渡り2つ目信号「美合町西」を右折  
名鉄美合駅踏切を過ぎて「美合町平地」の信号を右折  
県立専門学校前バス停を過ぎ、押しボタン式信号「美合町平端」の手前を  
右折(上り坂)

■ 周辺地図

カーナビ・地図アプリ等でルート検索する場合は、住所検索で「愛知県岡崎市美合町平端 24」と入力してください。



学校法人三鈴学園  
**東海医療技術専門学校**  
医療専門課程 診療放射線科  
2025.4

〒444-0802 愛知県岡崎市美合町字平端 24 番地 45  
TEL 0564-57-1551 FAX 0564-57-1550  
E-mail: xray@tokai-i.ac.jp URL: https://www.tokai-i.ac.jp



3年  
で  
国家資格を  
掴む

診療放射線技師への最短距離

学費負担を最小限に

東海医療技術専門学校は3年制の専門学校だから、学費負担は最小限。  
もちろん就学支援金などにも対応できる厚生労働大臣指定校です。

学校法人三鈴学園  
医療専門課程 診療放射線科  
**東海医療技術専門学校**  
厚生労働大臣指定校

## 3年の最短距離で 診療放射線技師になりたいあなたへ

私たち東海医療技術専門学校は、診療放射線技師資格を取得可能な最短年数3年で

医療現場の即戦力となる人材を育成します。

現在のニーズに合わせ、必要とされる人材を育てるカリキュラムを提供し、

現場で信頼を勝ち取る優秀な先輩を送り出してきました。

最短距離で診療放射線技師資格を掴むのは、あなたです。

### 東海医療技術専門学校三つの柱

学校法人三鈴学園 名誉学園長 神取鈴枝

1. 現代医学の“さきがけ”を担う放射線技師を目指す学問に誇りをもつ。
2. 命を見据える仕事に愛着を抱き優しさを育てる。
3. 人との関わりを充実させ社会に貢献する生き方を自覚する。



#### 3年で取得できる 高い国家試験 合格率

診療放射線技師資格を取得するために必要な最短年数は3年。さらに、本校は全国平均に比べ圧倒的に高い合格率を維持しています。これを維持するために学生と教師が丸となり取り組んでいます。



#### 比べてみてください 充実の奨学金と 学費負担補助制度

4年制大学に比べ、3年制のため学費負担が軽減されます。また、日本学生支援機構の奨学金に加え、本校独自の奨学生制度・特待生制度もあり、学生が安心して学べる学校です。



#### 教師との距離も近い 密度の濃い授業内容と 充実した設備

臨床経験豊富な指導者のもと、一人一人の確かな能力育成を図る体制を提供しています。また、充実した設備を備えた実習室で現場を意識した授業を実施します。



放射線診療は急速な進歩を遂げている現代医学において、それなしでは成り立たないほどの大きな役割を担っています。

こうした医療現場からの要望に応えるため、昭和46年に開校いたしました本校は50年以上の時を経て、数多くの診療放射線技師を輩出し医療界に大きく貢献してまいりました。

診療放射線技師は単なる技術者ではなく、機器を通して患者さんと接しているということを常に意識し、患者さんの痛みのわかる心をもつ人でなければなりません。

確かな技術と思いやりの心を持ち、社会で活躍できる「医療人」としての診療放射線技師の養成に力を注いでまいります。

学校長 嶋崎宏紀





# 放射線技師の仕事って どんな仕事

## 病気の診断や治療には欠かせない！！ 目的に合わせた放射線を使いこなすスペシャリスト

診療放射線技師は、医師の指示の下に人体内部の状況を画像化させ、それらの情報を診断・治療のために提供し、放射線治療を行うスペシャリストです。放射線は健康診断だけではなく、診断・治療にも貢献しています。

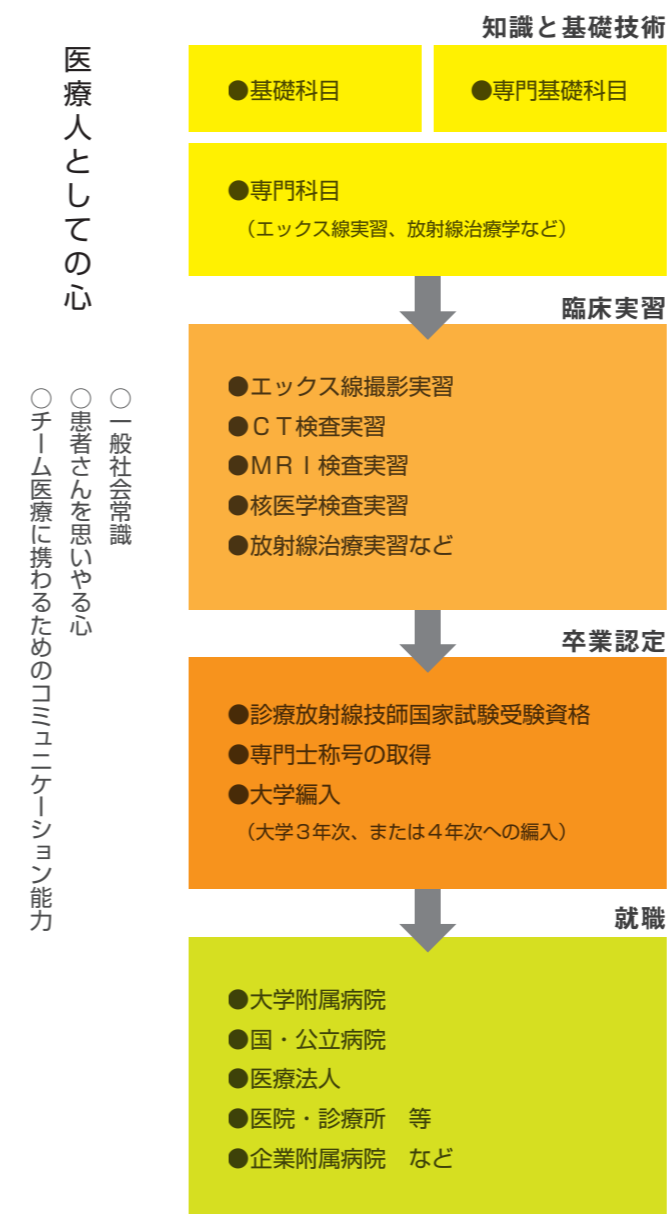


## 医療の現場で放射線技師に要求されるものとは？

診療放射線技師は、様々な機器の性能を理解する理工学的知識を要する技術的側面と、医学と放射線医学の専門的知識を要する学術的側面の二つの柱から成り立っています。その基盤となるのが「医療人としての豊かな心」であり、より信頼のあるものとして支えています。本校は、医療の現場で活躍できる診療放射線技師を養成するため、昭和46年に開校しました。技術者教育のみならず、人間教育を重視した医療エキスパートの育成と、国家試験の合格を目指し指導を続けてきました。その結果、3,000人を超える卒業生を医療の現場に送り出し、着々と実績を積み重ねています。このような業績は本校の大きな誇りとなっており、後に続く学生たちの目標にもなっています。



### 診療放射線技師へのステップ



### エックス線検査

エックス線は透過作用・感光作用・蛍光作用があり、それらの特性を利用し、胸部や手足などの撮影をします。また造影剤の使用により胃や腸、血管の走行などを検査することも可能です。エックス線CT装置での輪切り像の撮影もこの検査に入ります。

### MRI 検査

放射線を用いず磁気を利用する方法で、人体にラジオ波を当て、そこから得た信号を画像化します。頭部や腹部をはじめとした病巣の検査と、関節などの診断に威力を発揮します。これ以外に放射線を使わないものとして、超音波検査や眼底検査があります。

### 核医学検査

放射性医薬品を体内に投与し、体内から出てくる放射線をガンマカメラなどの装置で測定することにより、諸器官の動きや異常を調べる検査です。PET 検査もこの検査の一部です。

### 放射線治療

放射線をピンポイント照射し「切らずに治す」治療です。容姿や機能を温存したまま治療が可能です。最近のがん治療の中で放射線治療は、一層その利点と効果が認められてきました。

### 放射線管理

放射線は確実な管理の下に扱わなければ、人体に障害を与えます。放射線被曝を最小限に抑え、有効的に活用するための管理は診療放射線技師にとって大切な仕事の一つです。

## 私たちと同じ Stage に昇ろうとしている あなた達へ

テクニカルスキルを習得するのは当然。  
いま医療現場でもっとも必要とされる人材はヒューマンスキル「人間力」をもった人材です。  
医療機器を通して患者さんと真摯に向き合う診療放射線技師が必要です。

私は、本校の2回生として卒業しました。当時は本校に医療機器や設備もなく、とても充実した状況にはありませんでしたが、国家資格を取得という目標に向かって教師と生徒の一体感があり、とても充実した学生生活が送れたと記憶しております。  
近年、医療を取り巻く環境は厳しさを増すばかりであり「チーム医療」をキーワードに医療現場で求められる人材は、ただ単に資格を求めているわけではありません。患者の皆さんや同僚の医療者から「安全・安心・信頼」が求められ、その上で質の高い医療情報を提供できる人材こそ医療現場では必要とされているのです。  
我々は診療放射線技師としての専門性を身に付けるべきテクニカルスキルを習得するのはとても重要ですが、いま医療現場でもっとも必要とされる人材はヒューマンスキル「人間力」が備わった人材なのです。医療機器を単に取り扱う技師ではなく、医療機器を通して患者さんと真摯に向き合う診療放射線技師が必要です。  
また、病態そして画像診断を学ぶことで、より質の高い検査や治療を提供することが求められるとともに医療安全の観点から一次救命や薬理の知識も必要とされる時代であり、医療現場では日々変化しています。  
明確に目標がある皆さんだからこそ、学生生活という限られた時間を無駄に過ごしてほしくないと願っています。



公益社団法人  
日本診療放射線技師会 元副会長  
公益社団法人  
愛知県診療放射線技師会 顧問

佐野 幹夫 Mikio Sano

昭和50年3月卒業 第2回生。同年4月より医療法人豊田会刈谷豊田総合病院に勤務。長きに渡り放射線技術科の部長として携わり、その後、放射線技術科顧問として診療放射線技術部門の指導的役割を担っている。また、公益社団法人日本診療放射線技師会副会長をはじめ、公益社団法人愛知県診療放射線技師会会長などを歴任しており、会員である診療放射線技師の指導育成に尽力している。著書には「すぐに役立つ消化器画像用語辞典」「放射線技師プロフェッショナルガイド」「腹部超音波ポケットガイド」など多数ある。

第一線で活躍していらっしゃる先輩諸氏に、これから診療放射線技師を目指そうとしているあなた方へのメッセージをいただきました。先輩方の輝いた表情と、充実した活躍を裏付けるお話は、きっとあなたへのアドバイスとして、とても役立つはずです。「自分は診療放射線技師になれるのか」「私の将来の目標は」等、様々な角度で3人からのメッセージを受け取ってください。

先生・友人との距離が近く  
学びやすく、楽しい環境でした。  
今は救急外来で経験を積んでいます。

放射線技師の資格を3年で取得できること、そして父が卒業生だったこともあり、東海医療技術専門学校を選びました。1学年が少人数なこともあり、生徒同士の仲が良く、とても楽しい学校生活でした。大学に比べて先生との距離が近いので、とても学びやすい環境です。授業後も友人と学校に残って勉強することが多く、先生も遅くまで一緒に付き合ってくれました。  
自分は色々な診療科の経験を積みたいので総合病院への就職を決めました。現在は健診だけでなく、救急外来でのエコー検査にも従事しており、日々様々な症状の患者さんの検査に対応しています。救急外来は通常の検査と違い、直接命に関わる現場なので緊張感もありますが、やりがいも大きく感じています。医師とのコミュニケーションの重要性を実感する毎日です。



医療法人豊田会 刈谷豊田総合病院 放射線診断科

青木 祐太 Yuta Aoki

平成31年3月卒業 第46回生。同年4月より医療法人豊田会 刈谷豊田総合病院に勤務。放射線技師としての経験を積み、現在は救急外来にも携わり、研修医へエコー検査の技術指導も行っている。

女性が長く活躍できる資格。  
試験勉強は大変だったけど  
仲間や先生に恵まれて頑張れました。

医療系の資格を取りたいと考えていた中で、放射線技師の仕事に強く関心を持ちました。東海医療技術専門学校を選んだ理由は、見学会で卒業生の方のお話を聞き、小規模クラスのため生徒と先生の一体感が強いこと、そして3年で資格を取得できることに魅力を感じたからです。実際その通りで、クラスの仲間とすぐに打ち解け、朝も夜も、そして休みの日にも、いつも友人と一緒に勉強をしていました。試験勉強はとても大変でしたが、同じゴールを目指して、悩みも共有し合える仲間と一緒にだからこそ乗り越えられたと思います。  
職場では女性の先輩が多く活躍されており、出産・育児で一時的に離れてもまた帰ってこられる場所があるのは資格を持っている強みだと実感しています。画像診断の分野で放射線技師の役割はとても重要です。今後も勉強と経験を重ねて、信頼される技師になりたいと思います。



岐阜県総合医療センター 中央放射線部

大嶋 麻友 Mayu Oshima

令和6年3月卒業 第51回生。同年4月より岐阜県総合医療センターに勤務。放射線技師として現場で活躍しながら、画像診断のスキルアップを目指し、知識と技術を身に付けるよう勉強中。

## 就職実績 大学編入

RECRUIT

教員、学生が一丸となり  
国家試験合格に挑む独自の体制で  
全国的にも高い合格率を誇っています。

即戦力になる人材育成を目標に置く本校の卒業生への  
信頼は厚く、100%\*の就職率を維持しています。\*過去5年間実績

本校は常に全国平均を上回る国家試験合格率を維持  
しています。

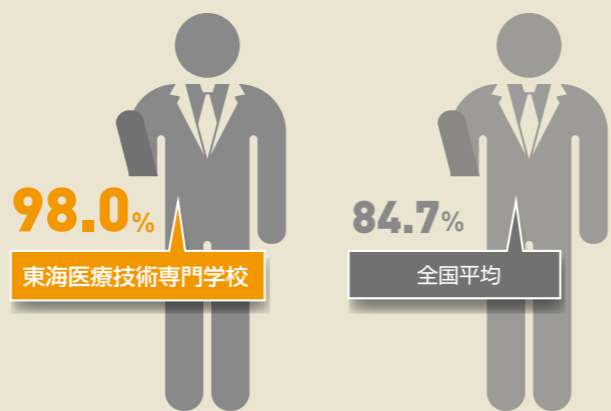
こうした合格率の高さ、トップレベルの技術水準、  
医療人としての人間教育で育まれた信頼感などは医  
療界から高く評価され、本校に寄せられる求人数  
も安定傾向にあります。

また、就職率も毎年100%\*の実績を有することか  
ら、入学する学生も全国各地から集まってきます。  
就職指導については、本人の夢や希望を最大限に活  
かしながら、将来的な見地に立って細やかな指導を  
行うことで就職後の定着率も高く、受入れ先医療機  
関における次代への信頼にも繋がっています。

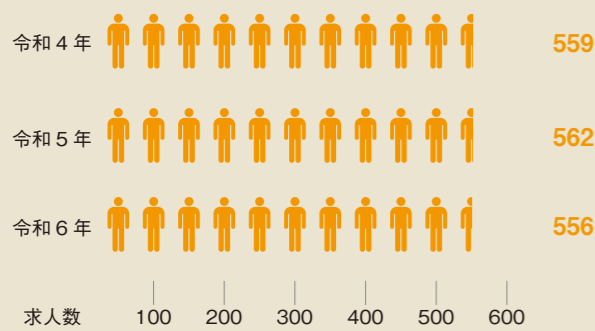
診療放射線技師として将来にわたって社会で活躍し  
てもらうためにも、教育、就職指導ともに力を注い  
でいます。\*過去5年間実績

■令和5年度 就職率  
(就職希望者 就職率) **100%**

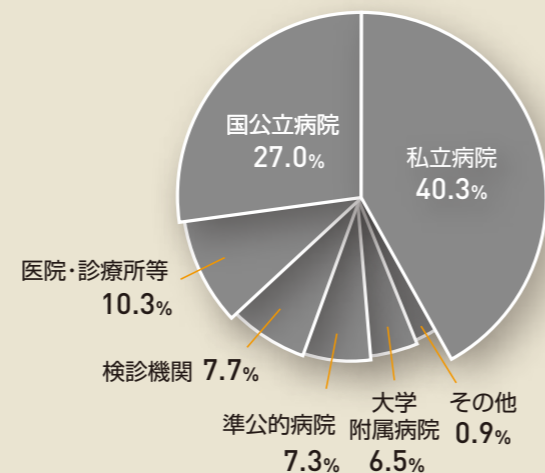
■令和6年度 第77回国家試験合格率(平均)



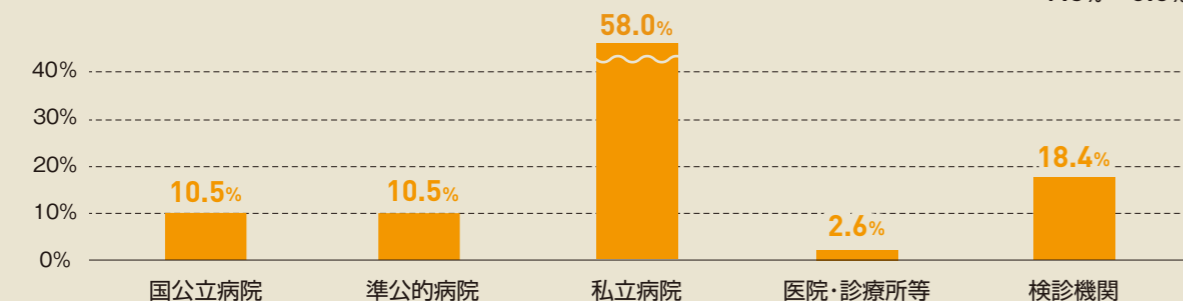
### ■年度別診療放射線技師職の求人数



### ■令和6年度求人先分類



### ■令和6年度(令和7年3月卒業生)実績



### 主な就職先実績 (過去5年間)

#### ■県内

- 岡崎市民病院
- 常滑市民病院
- 豊橋市民病院
- 八千代病院
- 名古屋徳洲会病院
- 岡崎市医師会
- 刈谷豊田総合病院
- 半田市医師会健康管理センター
- 名古屋ハートセンター
- 宇野病院
- 吉田整形外科病院
- 豊橋ハートセンター
- 済衆館病院
- 光生会病院
- 成田記念病院
- 安城更生病院
- 公衆保健協会
- 中京サテライトクリニック
- 碧南市民病院
- 大同病院
- 名古屋共立病院
- 総合青山病院
- 聖霊病院
- 第二積善病院
- 名古屋市立大学病院
- 国立病院機構名古屋医療センター
- 重工大須病院
- 名古屋掖済会病院
- 東名古屋画像診断クリニック
- 愛知健康増進財団
- JCHO 中京病院
- 豊田健康管理クリニック
- 総合病院南生協病院
- 中野胃腸病院
- 日進おりど病院
- 総合犬山中央病院

#### ■県外

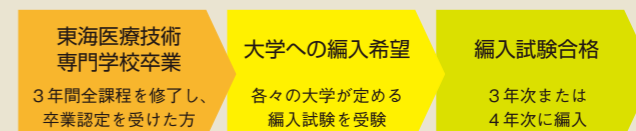
- 岐阜ハートセンター(岐阜)
- 聖隷福祉事業団(静岡)
- 静岡市静岡医師会健診センター(静岡)
- 岐阜県総合医療センター(岐阜)
- 榛原総合病院(静岡)
- 聖隷富士病院(静岡)
- 松波総合病院(岐阜)
- 静岡県立静岡がんセンター(静岡)
- 長野県立病院機構(長野)
- JCHO福井勝山総合病院(福井)
- 戸田中央メディカルケアグループ(静岡)
- 杏林大学医学部付属病院(東京)
- 新潟県労働衛生医学協会(新潟)
- 岐阜県厚生農業協同組合連合会(岐阜)
- 土岐市立総合病院(岐阜)
- みなみの星病院(富山)
- 甲南病院(滋賀)
- JA静岡厚生連遠州病院(静岡)
- リハビリテーション中伊豆温泉病院(静岡)
- 諏訪赤十字病院(長野)
- 北見赤十字病院(北海道)
- 東京都報道事業健康保険組合(東京)
- 高井病院(三重)
- 板橋中央総合病院グループ(東京)
- 友愛健康医学センター(富山)
- 県北西部地域医療センター国保白鳥病院(岐阜)
- 東近江市蒲生医療センター(滋賀)
- 中部国際医療センター(岐阜)
- 焼津市立総合病院(静岡)
- JCHO四日市羽津医療センター(三重)
- JCHOりつりん病院(香川)
- 北陸予防医学協会(富山)
- 国際総合病院(大阪)
- 津生協病院(三重)
- 健和会病院(長野)
- コミュニティホスピタル 甲賀病院(静岡)

## 大学編入

Transfer

本校では既修得単位認定制度に沿ったカリキュラムを導入して  
います。そのため各教科が単位制になっており、3年間で取得した  
単位は本校卒業時に既修得単位として認められます。各大学(国  
立大学・私立大学)の編入試験に合格すれば3年次に編入する  
ことができ、修士さらには博士課程を目指すこともできます。

本校で学んだ医療放射線技術を基盤に、より高度な  
知識習得を目指す学生のため大学に編入することもできます。



\*大学を卒業後、放射線医療分野の研究や、より専門性の高い放射線医療の実践を  
目指す方には、大学院への進学も可能です。

### 過去の大学編入先(3年次編入)

【試験内容】 専門科目(放射線技師に関する全13教科の内容)、英語(論文訳)、面接などの総合評価 \*大学によっては編入を停止しているところもあります。詳しくは各大学にお問い合わせください。  
【その他】大阪大学などに編入あり

平成22年度	名古屋大学	平成28年度	鈴鹿医療科学大学	令和2年度	金沢大学
平成23年度	名古屋大学、藤田保健衛生大学、 鈴鹿医療科学大学	平成29年度	金沢大学	令和3年度	金沢大学
平成25年度	徳島大学	令和1年度	新潟大学	令和4年度	金沢大学



「痛みのない医療を目指して。」

核医学治療の研究を求めて、難関の金沢大学編入試験に合格!

子どものころ、父の入院をきっかけに「痛みのない医療を実現できたらいいな」という漠然とした夢を持ちました。進路を考えたときに、大学編入の実績も多くあり3年で医療の現場に立てるとというのが大きな魅力に感じ、東海医療技術専門学校を選びました。入学して感じたのは、先生との距離感が高校よりも近いということ。勉強の質問もしやすいですし、元々現場で働いていた先生ばかりなので、とても興味深い話をたくさん聞くことができました。あとは普通に一緒にお菓子食べたり(笑)

今、自分がいちばん興味を持っているのが核医学治療です。その核医学治療の研究ができるので金沢大学の編入試験にチャレンジしました。核医学治療はまだメジャーな治療ではないですが、がんの三大治療の一つである放射線治療より副作用をもっと減らすことができるのではと思います、それが夢だった「痛みのない医療」につながると考えています。

これから東海医療専門学校で学ぶみなさんも、自分が何に興味があるのかを意識しながら、自分の将来を見据えて日々の勉強を頑張ってください。

### 大重 聡友

令和5年3月卒業 金沢大学編入

## 社会人、そして医療人としての基礎を養い 信頼されるプロの放射線技師を目指したカリキュラム構成

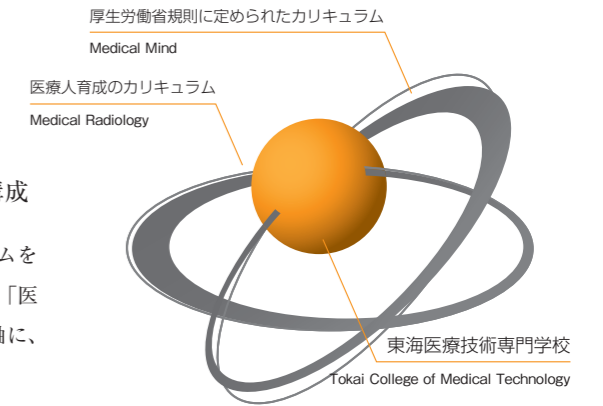
基礎科目では主に医療人として身につけなければならない科学的思考の基礎と、人間と生活、といった観点から学びます。専門基礎科目では、放射線技師として必要な人体の構造や器官の名称をはじめ、各科の主要疾患の病因・症状・治療など概要のほか、放射線医療に欠くことのできない理工学の基礎や放射線科学などを学びます。

2年次からは基礎分野体系で学んだことを基に、実践に即した学習へと進みます。

概論、総論、関係法規をはじめ、臨床経験豊富な講師陣が各専門学科に関する実験・実習を通じて、より医療の現場に近い形で、質の高い技術や知識の習得へと導きます。

### 東海医療技術専門学校のカリキュラム構成

本校は厚生労働省規則に定められたカリキュラムを縦軸に、思いやりとけじめの精神を身につけた「医療人」の育成を目的としたカリキュラムを横軸に、立体的なカリキュラム構成を採用しています。



### 基礎科目

科学的思考の基礎

人間と生活

社会人、そして医療人としての基礎を養い、放射線技師を目指すための土台を習得します。

基礎分野は医療人として身につけなければならない科学的思考の基礎と人間と生活といった観点から学びます。専門科目を履修する為に必要とされる事前の基礎知識や、医療社会で日常的に用いられる医療英語、健全な精神と身体を育成するための保健体育まで、社会人としてだけでなく、医療人として必要なカリキュラムを学びます。

#### ●教養学

小論文・作文・実習時の報告書・履歴書内の自己PRなど文章を書く機会が多いことから、特に文章を記載することに主眼を置き、小論文の記述に関する手順を学ぶ。

#### ●数学

実用計算・物理計算など、基礎理工学に必要な数学を学習する。他の講義内容で必須となる計算等を中心に演算能力の底上げを目的として実施する。

#### ●自然科学

専門科目を学習するために必要な物理・化学・生物に関する基礎的な知識を習得することを目的として実施する。

#### ●英語 I・英語 II

医療社会で日常的に用いられる医学英語ならびに医療記事、専門文献なども理解できるよう学習する。また、国際化社会のニーズに合わせ、検査時における指示が英語でできる程度の英会話を習得する。

#### ●保健体育

疾病負傷の予防と健康を考え、健全なる心身を育てる。

### 専門基礎科目

人体の構造と機能及び  
疾病の成り立ち

保健医療福祉における  
理工学的基礎及び放射線の科学及び技術

医療者としての放射線技師に必要な基礎知識と基礎技術を学びます。

専門基礎分野では、診療放射線技師を目指すために、人体の構造や様々な器官名称をはじめとし、各科主要疾患の病因・症状・治療などのほか、放射線医療に欠くことのできない理工学の基礎、放射線科学などを学びます。

#### ●放射線医学概論

診療放射線技師として取り扱うことになる主な放射線関連の装置・器具等を含め放射線医学全般の基本を理解することを目的として実施する。

#### ●臨床医学概論

各科主要疾患の病因、症状、治療等の概要を学び、診療放射線技師に必要な疾病概念を学ぶ。

#### ●基礎医学大要

人体の基礎構造を理解し、各器官の名称・部位について学び、各器官の生理機能と生命維持に必要な生体機能の概要を理解するとともに、放射線診断及び放射線治療の対象となる主な疾患の病理について学習することを目的として実施する。

#### ●画像解剖学

人体内構造と画像形成上の相違、画像を読み取る上において必要な体内の局所解剖について学ぶ。

#### ●生化学

生命維持に必要な人体の構成物質と体内各器官の代謝について学ぶ。

#### ●衛生・公衆衛生学

疾病の内因や外因について学び、疾病を予防するため、さらに健康増進のための個人・環境の衛生と社会的な方策を学習する。

#### ●基礎看護学

疾患のみに囚われず、患者心理についての理解を深め、医療従事者の道徳や人としての患者さんへの対応を学ぶ。

#### ●社会心理学

社会生活を営む上で直面する様々な問題のうち、困難を抱える人々の心の働きに注目し、問題の理解と解決について学ぶ。

#### ●放射線生物学

分子・細胞・組織および個人レベルでの照射の影響を学び、生物に対する放射線の影響を理解する。

#### ●医用物理学

主に放射線の発生及び放射線と物質との相互作用などを学習する。

#### ●放射化学

放射性同位元素の性質と一般的な取扱法・測定法等を理解し、さらにトレーサー法、分離希釈法などを学ぶ。

#### ●電気電子工学

電気工学・電子工学の基礎知識を身につけ、画像診断装置の測定器などについて学習する。

#### ●基礎情報学

基本的なワープロ、表計算ソフトの利用方法について習得することを目的として実施する。

#### ●放射線計測学

放射線量、放射能、エネルギーの測定法を取得し、併せて診断・治療放射線の測定法も学習する。

#### ●情報工学

コンピュータに関する基礎知識を習得し、医療現場における情報の取り扱いについて学ぶ。

### 専門科目

医療人としての基礎を養い、放射線技師としての知識と技術を習得します。

ここでの授業は概論や総論・関係法規はもちろん、臨床経験豊富な講師陣が各専門科目に関する実験や実習などを通じて、より医療現場に近い形で質の高い技術や知識の習得へと結びつけます。



#### ●医用機器工学

診断用エックス線装置・CT・MRI・超音波などの医療画像診断装置の構造・動作原理を理解し、さらに規格・保守管理などについて学ぶ。

#### ●診療画像技術学

診療画像全般に関する知識、解剖生理学的知識を背景とし、様々な装置を用いた各種検査法や技術を学ぶ。

#### ●診療画像技術学総論

これまでに学んだ診療画像技術学・画像解剖学・臨床画像学に関する理解を深め、国家試験合格に向けた特別な講義を実施する。

#### ●臨床画像解剖学

撮影された診療画像において描出される人体の情報、正常・異常所見について学ぶ。

#### ●臨床画像学

各種診療画像における代表的な異常所見及び緊急対応を要する画像所見について学ぶ。

#### ●核医学検査技術学

核医学検査に必要な医薬品、核医学検査装置の構造・動作原理及び測定技術を学ぶ。また、体外計測や試料計測も習得する。

#### ●核医学検査技術学総論

これまでに学んだ核医学検査技術学ならびに放射化学に関する理解を深め、国家試験合格に向けた特別な講義を実施する。

#### ●放射線治療学

放射線治療の歴史・理論・対象疾患、放射線治療装置の構造・動作原理について学び、放射線照射技術の実習を理解する。

#### ●放射線治療学総論

これまでに学んだ放射線治療学ならびに放射線生物学に関する理解を深め、国家試験合格に向けた特別な講義を実施する。

#### ●医療画像工学

医療画像の成り立ちについて学び、画像評価に必要な解析技術を習得する。特にエックス線画像の基礎理論について理解する。

#### ●医療システム工学

病院内ネットワークシステム、オーダリングシステム、画像診断装置間の画像転送などについて学習する。

#### ●医療システム工学総論

医療情報・情報工学・電気電子工学・画像工学に関する理解を深め、国家試験合格に向けた特別な講義を実施する。

#### ●放射線管理学

放射線による障害防止のために、防護、貯蔵、廃棄施設等の設置及び設備基準、安全取扱法などについて学ぶ。

#### ●関係法規

診療放射線技師の法的立場を理解し、放射線医療に必要な関係規則を学習する。



臨床経験豊富な講師が現場の技術を伝えるため、  
実践に対応できる  
実験・実習設備を整えています。



診療放射線技師の基礎である実験・実習を重視する本校では、医療現場に即した設備・機器を備え、日常の学習に活用しています。各種の設備や機器は校舎内に機能的に配置され、効率的に学ぶことができるように配慮しています。また、放射線医療の第一線で活躍する講師の指導は、様々な体験や情報に接することができ、現実的な技術指導に役立っています。

さらに、全国の専門学校でも数校しか所有していない「MRI」を導入し、より実際の医療現場に近い環境が整っています。このような恵まれた環境のもと、本校ならではの指導と、学生たちの明日を目指した自主的な実験・実習が行われています。

#### MRI

MRI（磁気共鳴画像）装置は、エックス線 CT のように放射線を使うことなく、強い磁石と電波を使い体内の状態を断層像として描写する装置です。



#### 乳房エックス線装置

マンモグラフィーによるがん検診の増加に対応するため、乳房エックス線装置を設置しています。



#### 一般撮影装置

一般撮影装置やエックス線透視装置など技師として必ず取扱う装置を用いて、測定や撮影実験を行います。



#### エックス線 CT 装置

エックス線 CT 装置を用いて、装置の特性や性能試験などを学びます。また、この装置を用いることで三次元画像が作成できます。



#### 超音波装置



超音波を人体に当てて、その反響をリアルタイムに画像化します。実験では装置の特性や、画像解剖などを学びます。

#### 眼底カメラ装置



眼底カメラを用いて患者側と技師側という立場で画像解剖や装置の取扱いを学びます。

#### 画像処理装置



フィルム系を用いたアナログ方式とデジタル方式との違いを学ぶために本校では、CR や FPD などをはじめとするデジタル装置を備えています。

医療スタッフの一員として白衣の現場に立つ。  
緊張感と責任感が  
この瞬間から確実に生まれます。



本校では3年次に、連携している中部地区の医療機関にて、臨床実習を行うカリキュラムを組んでいます。3ヶ月の実習期間において、理論と実践の関係を現場で知ってもらうとともに、医療の核となる「人」の存在を意識し、「患者さんのための医療」や「医療スタッフ同士のコミュニケーション」の重要性を肌で感じ取ってもらいたいと考えています。毎年、この臨床実習を境に、学生たちには診療放射線技師としての自覚が芽生え、格段に成長を遂げています。



画像診断



核医学検査



CT検査



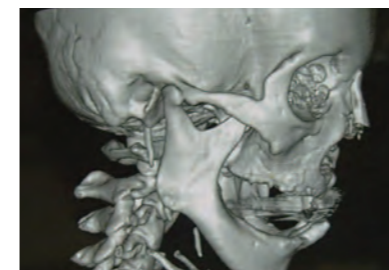
放射線治療



患者さんとコミュニケーションをとりながら撮影体位を合わせる (MRI)



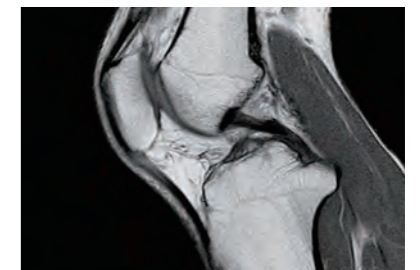
病気(所見)によって画像の写り方の違いを学ぶ



CT画像(頭部三次元)



CT画像(心臓三次元)



MRI検査

#### 臨床実習(病院実習)受入教育機関

- |               |                |              |             |                       |
|---------------|----------------|--------------|-------------|-----------------------|
| ●名古屋医療センター    | ●常滑市民病院        | ●四日市羽津医療センター | ●蒲郡市民病院     | ●厚生連江南厚生病院            |
| ●豊橋医療センター     | ●半田市立半田病院      | ●名古屋第一赤十字病院  | ●八千代病院      | ●土岐市立総合病院             |
| ●三重中央医療センター   | ●公立陶生病院        | ●名古屋第二赤十字病院  | ●名古屋市立緑市民病院 | ●中津川総合病院              |
| ●東名古屋病院       | ●浜松医科大学医学部附属病院 | ●トヨタ記念病院     | ●浜松医療センター   | ●名古屋大学医学部附属病院         |
| ●国立長寿医療研究センター | ●愛知医科大学病院      | ●刈谷豊田総合病院    | ●西尾市民病院     | ●名古屋市立大学医学部附属西部医療センター |
| ●県立多治見病院      | ●静岡市立静岡病院      | ●成田記念病院      | ●豊橋市民病院     | ●名古屋市立大学医学部附属東部医療センター |
| ●岐阜県総合医療センター  | ●厚生連安城更生病院     | ●名古屋記念病院     | ●名古屋市立大学病院  | ●浜松赤十字病院              |
| ●岡崎市民病院       | ●厚生連海南病院       | ●総合大雄会病院     | ●名古屋掖済会病院   | ●中東遠総合医療センター          |
| ●豊川市民病院       | ●厚生連遠州病院       | ●重工大須病院      | ●小牧市民病院     | ●厚生連渥美病院              |
| ●春日井市民病院      | ●中京病院          | ●碧南市民病院      | ●愛知県がんセンター  |                       |

校内紹介  
CAMPUS GUIDE

放射線技師を目指すためには毎日の学習はもちろん、意識や目標の維持も大切なこと！  
高度な医療技術を習得するためには、仲間とコミュニケーションを取ったり、  
時には身体を動かして汗をかいたりすることも必要です。



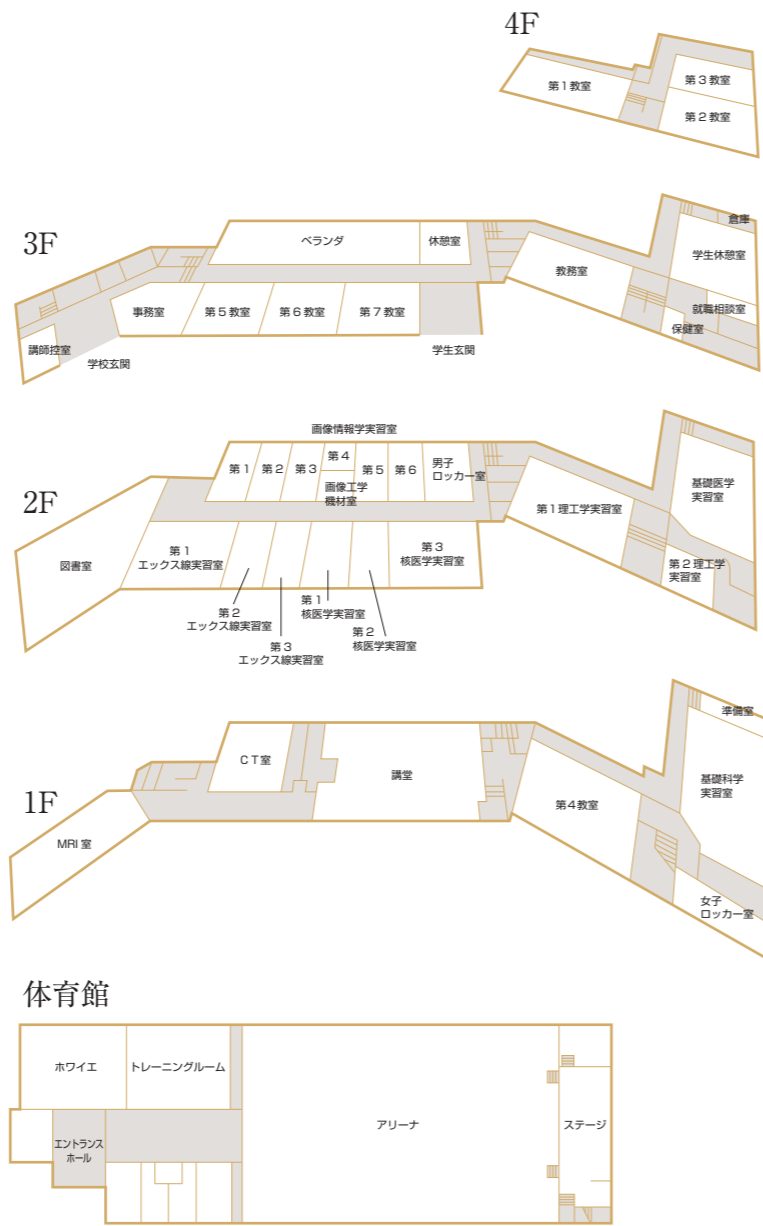
図書室



MRI室



体育館



キャンパスカレンダー  
Campus Calendar



入学式

球技大会

卒業式



学生募集要項

令和8年度 医療専門課程 診療放射線科

■受験資格

＜出願資格＞

○大学入学資格を持つ者（詳細は各出願資格をご覧ください）

■卒業後取得できる資格

- 診療放射線技師国家試験受験資格
- 大学編入資格

■募集人員・修業年限

○医療専門課程 診療放射線科 男女 80名  
3年（昼間 月～金）  
臨床実習にあっては実習施設の規定に従います。

■入学検定料

20,000円（全入学試験共通）

＜内訳＞

募集総員	特別推薦 推薦一次	推薦二次 社会人・大学生推薦
80名	約30名	約10名
一般一次 推薦三次 社会人・大学生推薦	一般二次	一般三次
約30名	約10名	若干名

■納付金

※下記の学費及び入学金には、消費税は課されていません。

納付金内訳		金額	納入期限
入学金		300,000円	入学手続締切日
学費	授業料(半期分)	400,000円	3月31日
	施設設備資金(半期分)	140,000円	
	実験実習費(半期分)	50,000円	

■出願期間・試験日程・試験科目

○受付 各試験日 午前8:30～9:00  
試験開始 午前9:20～

試験区分	出願期間	試験日	入学金納付締切日
特別推薦 推薦一次	令和7年10月1日(水)～10月22日(水) 郵送必着	令和7年10月25日(土)	令和7年11月10日(月)
推薦二次 社会人・大学生推薦	令和7年10月27日(月)～12月10日(水) 郵送必着	令和7年12月13日(土)	令和8年1月5日(月)
一般一次/推薦三次 社会人・大学生推薦	令和7年12月15日(月)～令和8年1月21日(水) 郵送必着	令和8年1月24日(土)	令和8年2月9日(月)
一般二次	令和8年1月26日(月)～2月18日(水) 郵送必着	令和8年2月21日(土)	令和8年3月9日(月)
一般三次	令和8年2月23日(月)～3月12日(木) 郵送必着	令和8年3月17日(火)	令和8年3月24日(火)

＜試験科目＞

推薦入試 個人面接 書類審査 基礎学力試験(数学20分)※特別推薦、社会人・大学生推薦は除く  
一般入試 個人面接 書類審査 学科試験(60分) 数学I(図形と計量を除く)・生物基礎・物理基礎・化学基礎の4科目のうちから1科目を選択する。

## 試験別要項

令和8年度 医療専門課程 診療放射線科

### ■特別推薦

※特別推薦入学試験の募集内容は本校が指定する高等学校に連絡します。

### ■推薦一次入学試験

#### <出願資格>

次の各号をすべて満たす者

- 下記いずれかの大学入学資格を持つ者
  - 高等学校の卒業生
  - 令和8年3月高等学校卒業見込者
- 調査書評定平均値が3.0以上の者
- 本校を専願する者（合格した場合、入学を確約できる者）
- 目標の実現に向けて学ぶ意欲が旺盛で、強い目的意識がある者
- 心身ともに健康で、高校の出席状況が良好である者

### ■推薦二次・三次入学試験（担任推薦・教諭推薦含む）

#### <出願資格>

次の各号をすべて満たす者

- 下記いずれかの大学入学資格を持つ者
  - 高等学校の卒業生
  - 令和8年3月高等学校卒業見込者
- 調査書評定平均値が3.0以上の者
- 本校を専願する者（合格した場合、入学を確約できる者）
- 目標の実現に向けて学ぶ意欲が旺盛で、強い目的意識がある者
- 心身ともに健康で、高校の出席状況が良好である者
- 本校の推薦入学試験を未受験の者

### ■社会人・大学生推薦入学試験

#### <出願資格>

次の各号をすべて満たす者

- 下記いずれかの大学入学資格を持つ者
  - 高等学校の卒業生
  - 通常の課程による12年の学校教育を修了した者
  - 文部大臣または文部科学大臣により、高校を卒業したと同等以上の学力があると認定された者
- 社会人として1年以上就労経験を有する者、または大学生として1年以上の在籍を有する者
- 本校を専願する者（合格した場合、入学を確約できる者）  
※社会人・大学生推薦入学試験は2回実施されますが、いずれか一度しか受験できません。

### ■一般入学試験（一次・二次・三次）

#### <出願資格>

次の各号をすべて満たす者

- 下記いずれかの大学入学資格を持つ者
  - 高等学校の卒業生
  - 令和8年3月高等学校卒業見込者
  - 通常の課程による12年の学校教育を修了した者
  - 文部大臣または文部科学大臣により、高校を卒業したと同等以上の学力があると認定された者

### ■出願書類

書類は、出願時から3ヶ月以内に作成されたものを提出して下さい。

## その他

令和8年度 医療専門課程 診療放射線科

### ■特待生制度について

○各学年の修了時において、無遅刻・無欠席で学業成績が優秀にして他の学生の模範となる者は、次年度前期授業料の2分の1に相当する金額を免除する。

### ■奨学生制度について

○両親・兄弟・姉妹のいずれかが本校の卒業生である場合、または本校在校生の場合は、入学金を免除する。（入学後必要書類を提出、その後返還）  
○兄・弟・姉・妹で2人同時に入学する場合は、1人の入学金を免除する。

### ■個人情報保護について

○東海医療技術専門学校入学試験受験に際してご提出いただきました書類に記載されている個人情報は責任をもって管理し、適正な利用に努めます。これらの情報は受験に伴う書類の発送・入学を審査する目的などのほか、合格者が入学した際、学生指導の参考として利用させていただきます。

### ■健康状況について

○次のうち1～4の項目は、診療放射線技師法による欠格事由に当たるもので、この項目に該当する場合は診療放射線技師免許を取得できない場合があります。  
また、5の項目については学校内での生活及び臨床実習の実施において支障が生じる場合があります。  
各項目のいずれかに該当する場合は事前にご連絡ください。

- 視覚機能の障がい
- 聴覚機能の障がい
- 音声・言語機能の障がい
- 精神機能の障がい
- 運動機能の障がい

### ■学費の返還について

○一旦納入した学費等納付金は一切返還しません。ただし、令和8年3月31日の17時までに入学金を申し出た場合、入学金を除き授業料等は返還します。

ご不明な点は下記の入試係まで、事前にご連絡いただきますようお願いいたします。

東海医療技術専門学校 入試係 TEL 0564(57)1551